



**DSWD**

Department of Social Welfare and Development



**LISTAHANAN**



## Ano ang Listahanan?



Ang Listahanan o National Household Targeting System for Poverty Reduction (NHTS-PR) ay isang information management system na tumutukoy kung sino at saan matatagpuan ang mga mahihirap na pamilya sa bansa. Ito ay isinasagawa sa pamamagitan ng household assessment kada apat na taon.

Ang mga datos ng Listahanan ay ibabahagi sa mga pambansa at lokal na ahensya ng gobyerno at iba pang pribadong organisasyong nagpapatupad ng social protection programs at services. Ito ay ang magiging basehan sa pagpili ng mga karapat-dapat na benepisyaryo.

## Bakit kailangan ang isang targeting system?

Ang pinag-isang pamantayan para sa pagtukoy ng mga mahihirap ay siyang magbibigay daan para sa isang komprehensibo, inklusibong implementasyon ng social protection programs na siyang tutugon sa iba't ibang dimensiyon ng kahirapan.



Sa pamamagitan ng isang poverty database na siyang pamantayan sa pagpili ng mga benepisyaryo ng mga programa, ang yaman ng gobyerno ay mas maayos na magagamit dahil ang mga kwalipikado lamang ang talagang makikinabang.

Ginagamit ng DSWD ang nasabing database sa pagpili ng mga benepisyaryo para sa iba't ibang programa at serbisyo nito tulad ng Pantawid Pamilyang Pilipino Program, Social Pension for Indigent Senior Citizens, Unconditional Cash Transfer Program, at iba pa.

Sa pamamagitan ng isang Memorandum of Agreement (MOA) sa DSWD, ang iba't ibang ahensiya ng nasyonal at lokal na pamahalaan, at maging mga pribadong organisasyon ay maaari ding gumamit ng nasabing poverty database.



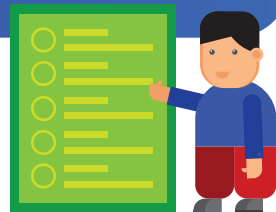
## Ano-ano ang mga legal na basehan ng Listahanan?

- Department Order No. 1, series of 2008, Adoption of the Targeting System for Poverty Reduction as a Mechanism for Identifying Potential Beneficiaries of the DSWD Social Protection Programs and Services.
- National Statistical Coordination Board (NSCB) Resolution No. 18, Series of 2009, Recognizing and Enjoining Support to the Targeting System being implemented by the DSWD as a Tool to Identify Beneficiaries of Social Protection Programs.
- Executive Order No. 867 series of 2010, Providing for the Adoption of the NHTS-PR as the Mechanism for Identifying Poor Households who shall be Recipients of Social Protection Programs Nationwide.
- Ang EO 867 series of 2010 ay nagbibigay mandato sa lahat ng mga ahensiya ng gobyerno na gamitin ang Listahanan poverty database sa pagtukoy ng mga benepisyaryo ng kanilang mga programa at serbisyo.



## Ano ang proseso ng pagkolekta ng datos o impormasyon para mabuo ang Listahanan database?

Ang mga sumusunod ay ang mga mekanismo at stratehiya na ipinapatupad upang matukoy ang mga mahihirap sa pamamagitan ng Listahanan.



**1 Preparatory Phase** – Kabahagi nito ang (a) pagtukoy sa mga lugar kung saan isasagawa ang assessment, at ang (b) pamamaraan sa pagkalap ng naayon sa lugar na tinutukoy. Assessment strategy kung saan (a) saturation para sa mga rural barangay at (b) pockets of poverty para sa mga urban barangay. Ang pockets of poverty ay mga lugar sa loob ng barangay kung saan nagkumpol-kumpol ang mga mahihirap na sambahayan.

**2 Data Collection and Analysis Phase** – Kasama sa yugtong ito ang pakikipagpanayam sa sambahayan gamit ang Household Assessment Form (HAF). Itinatala sa HAF ang mga datos ukol sa katangian ng sambahayan na may kinalaman sa pagtukoy ng kanilang welfare level. Pagkatapos ng panayam, binibigyang panahon ang respondent na suriin kung ang lahat ng impormasyon na kanyang ibinigay ay kumpleto at tama bago niya lagdaan o lagyan ng kanyang thumbmark ang puwang na nakalaan sa HAF. Dinidikitan ng sticker ang pintuan ng bahay ng respondent bilang patunay na ang sambahayan ay na-assess.

**3 Validation and Finalization Phase** – Ang paunang listahan ng mga mahihirap na sambahayan ay dinidikit sa mga barangay hall at iba pang lugar na madaling makita upang ito ay ma-tsek ng komunidad. Sa yugtong ito, maaaring maghain ng reklamo o apila ang isang sambahayan na hindi na-assess at yung na-assess pero may maling impormasyon sa Data Collection Phase.

Ang Local Verification Committee (LVC) na binubuo ng Municipal/City Social Welfare and Development Office (M/CSWDO), Municipal/City and Planning Development Office (M/CPDO), at dalawa pang kinatawan ng mga Civil Society Organization (CSO) ang naatasang lutasin ang mga nalikom na reklamo o apila mula sa komunidad.

**4 Report Generation Phase** – Matapos ang validation phase, ang opisyal na listahan ng mga mahihirap ay ibabahagi sa mga tagapagpatupad ng social protection programs sa pamamagitan ng MOA upang magsilbing batayan sa pagpili ng mga potensyal na benepisyaryo.

## Ano ang PMT o Proxy means Test?

Pagkatapos ng validation o finalization phase, ang mga nakuhang mga datos mula sa assessment ay ine-encode sa tinatawag na data entry form upang sumailalim sa isang Proxy Means Test (PMT).



Ang PMT ay isang modelong estatistika na tumatantiya sa kinikita ng isang sambahayan base sa mga kapansin-pansin at madaling mapatunayang katangian ng sambahayan gaya ng pagkakayari ng kanilang bahay, pagkakaroon ng tubig at kuryente, mga pag-aari, at iba pa. Ang mga datos na nakalap mula sa sambahayan ay pinoproseso gamit ang PMT.

Ang PMT ay mahalaga sa Listahanan sapagkat ito ang pinakaparaan na nagtutukoy ng estadong pang-ekonomiya ng isang pamilya sa pamamagitan ng paggamit ng non-income indicators na siyang ikinukumpara sa mga opisyal na threshold ng kahirapan, na nagiging daan upang malaman kung ang isang sambahayan ay mahirap o hindi mahirap.

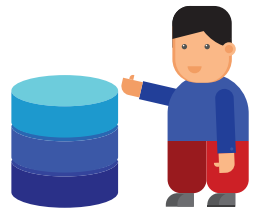




## Ilan na ang bilang ng mga household na na-assess at ngayon ay kabilang sa Listahanan poverty database?

Base sa pangalawang assessment na isinagawa nong 2015, ang Listahanan database ay binubuo ng 15,485,249 na na-assess na sambahayan. Sa kabuuang ito, 5,225,194 households ang napabilang sa mga mahihirap base sa resulta ng PMT.

Samantala, sa kabuuang bilang ng natukoy na mahihirap, may 1,232,985 na mahihirap na sambahayan ang nakatira sa urban na komunidad, samantalang 4,018,209 ay mula sa rural na komunidad.





**#DSWDMayMalasakit**



[www.dswd.gov.ph](http://www.dswd.gov.ph)



[dswdserves](#)